

Муниципальное автономное общеобразовательное учреждение  
«Средняя общеобразовательная школа с. Кормежка имени Ф.П. Польшина»  
Балаковского муниципального района Саратовской области

Рекомендовано к утверждению на  
заседании Педагогического совета МАОУ  
«СОШ с. Кормежка им. Ф.П. Польшина»  
Протокол № 1  
от 31.08.2023.

«УТВЕРЖДАЮ»  
Директор МАОУ «СОШ с. Кормежка им.  
Ф.П. Польшина»  
Овсяницкая Т.А. Овсяницкая  
Приказ № 125 от 31.08. 2023 г.



Дополнительная общеобразовательная  
общеразвивающая программа  
**«Шахматы»**  
(физкультурно-спортивная направленность,  
стартовый уровень)

Возраст детей: 7-16 лет  
Срок реализации : 1 год

Автор:  
**Злобина Марина Витальевна**  
педагог дополнительного образования

с. Кормежка, 2023 г.

**Структура ДООП  
«Шахматы»**

|      |   |    |
|------|---|----|
| 1.   | Комплекс основных характеристик<br>дополнительной общеобразовательной программы |    |
| 1.1. | Пояснительная записка.....  | 2  |
| 1.2. | Цель и задачи программы.....  | 4  |
| 1.3. | Планируемые результаты.....   | 4  |
| 1.4. | Содержание программы.....   | 5  |
| 1.5. | Формы аттестации и их периодичность.....  | 8  |
| 2.   | Комплекс организационно-педагогических условий                                  |    |
| 2.1. | Методическое обеспечение.....   | 9  |
| 2.2. | Условия реализации.....   | 10 |
| 2.3. | Календарный учебный график .....  | 11 |
| 2.4. | Оценочные материалы.....  | 18 |
| 2.5. | Список литературы.....  | 18 |

# 1. КОМПЛЕКС ОСНОВНЫХ ХАРАКТЕРИСТИК ДОПОЛНИТЕЛЬНОЙ ОБЩЕОБРАЗОВАТЕЛЬНОЙ ПРОГРАММЫ

## 1.1. Пояснительная записка

Настоящая дополнительная общеобразовательная общеразвивающая программа «Шахматы» разработана с учетом документов нормативной базы ДООП: Федеральный закон от 29 декабря 2012 года №273-ФЗ «Об образовании в Российской Федерации»; Порядок организации и осуществления образовательной деятельности по дополнительным общеобразовательным программам (утв. Приказом Министерства просвещения Российской Федерации 27 июля 2022 г. № 629 Санитарные правила 2.4.3648-20 «Санитарно-эпидемиологические требования к организациям воспитания и обучения, отдыха и оздоровления детей и молодежи» (утв. Постановлением Главного государственного санитарного врача Российской Федерации от 28.09.2020 г. № 28).

Шахматы как специфический вид человеческой деятельности получают всё большее признание в России и во всём мире. Шахматы сближают людей всех возрастов и профессий в любой части Земли.

О социальной значимости шахмат, их возрастающей популярности в мире можно судить по таким весомым аргументам, как создание международных организаций, занимающихся популяризацией и пропагандой шахмат, проведение всемирных шахматных олимпиад и многочисленных международных соревнований, выпуском разнообразной шахматной литературы.

Шахматы - наглядная соревновательная форма двух личностей. Шахматы нам нужны как способ самовыражения творческой активности человека. Планировать успех можно только при постоянном совершенствовании шахматиста. При этом творческий подход тренера является необходимым условием преподавания шахмат. Успех в работе во многом зависит от личности преподавателя, от его опыта и умения вести занятия с различными по возрасту юными шахматистами, от индивидуального подхода к каждому ученику.

**Отличительной особенностью** программы является ее индивидуальный подход к обучению ребенка. Индивидуальный подход заложен в программу. Он имеет два главных аспекта. Во-первых, воспитательное взаимодействие строится с каждым юным шахматистом с учётом личностных особенностей. Во-вторых, учитываются знания условий жизни каждого воспитанника, что важно в процессе обучения. Такой подход предполагает знание индивидуальности ребёнка, подростка с включением сюда природных, физических и психических свойств личности.

**Направленность программы** – физкультурно-спортивная.

**Актуальность.** Известный педагог В.А.Сухомлинский писал: «Актуальность и новизна заключается в том, что шахматы – это исключительно перспективный школьный предмет, и у него есть огромные возможности для развития учащихся». Этот предмет еще очень молод (по сравнению с математикой и другими предметами). Чтобы достичь каких-то существенных успехов, надо начинать заниматься шахматами в раннем возрасте. И школьные шахматные кружки вполне способны помочь учащимся начальных классов сделать первые шаги в деле изучения премудростей этой непростой игры. Шахматы требуют дисциплинированности, систематического самоконтроля. В процессе шахматной борьбы участвует личность, поэтому игра заметно воздействует на характер человека в целом.

Отличаясь доступностью, простотой и привлекательностью, шахматы вносят все более весомый вклад во всестороннее, гармоничное развитие учащегося независимо от его возраста, спортивной шахматной квалификации.

Шахматы как искусство, как зрелище, пробуждают в человеке целую цепочку качеств и эмоций, способствующих духовному обогащению личности, ее всестороннему и гармоничному развитию.

Технические приемы, практические навыки и собственно игра в шахматы таят в

себе большие возможности способностей у учеников. При игровой деятельности раскрываются уникальные возможности не только для физического, но и нравственного воспитания учащегося, особенно для развития познавательных интересов, выработки воли и характера, формирования умения видеть свой замысел, изобретательности, хитрости, фантазии. И, что не менее важно, шахматы прививают уважительное отношение к сопернику, приучают внимательно относиться к замыслам партнера, умение предвидеть развитие событий хотя бы на один ход.

Игровой процесс обеспечивает развитие образовательного потенциала личности, ее индивидуальности, творческого отношения к деятельности.

Нет необходимости доказывать, что шахматы, как специфический вид человеческой деятельности, получают все большее признание во всем мире. С каждым годом растет количество любителей этой древней игры, в нашей стране.

Шахматы несут в себе более богатое содержание, позволяющее использовать их в других отраслях научных знаний, таких как информатика, математика, история, русский язык. От существующих программ данная дополнительная общеобразовательная общеразвивающая программа отличается тем, что она предлагает ученику нетрадиционную форму обучения, и для изучения программных тем педагогом разработаны новые дидактические игры и задания. Программа разработана с углубленным изучением теоретического и практического материала и подготовкой учащихся к городским соревнованиям, разбором и устранением ошибок, возникающих при участии в соревновательном процессе. Возраст учащихся, участвующих в реализации данной образовательной программы, от 7 до 16 лет.

Формируется группа 1 года обучения для обучения игры в шахматы.

Определяется уровень знаний о шахматах с помощью тестов и шахматной партии.

Учащиеся, которые допускают две ошибки и более - формируются в группу стартового уровня.

Стартовый (ознакомительный) уровень программы - предусматривает формирование у учащихся элементарных знаний и умений в шахматной игре. На стартовом уровне обучения учащиеся знакомятся с шахматной доской и шахматными фигурами.

На стартовом уровне освоения программы материал рассчитан на один год обучения.

**Новизна данной программы** заключается в разработке и использовании на занятиях педагогом дидактического материала (карточки, шахматные этюды и задачи), компьютерных шахмат, активизирующих общие и индивидуальные логические особенности обучающихся; применении метода исследования (написание рефератов и докладов по истории шахмат). Особенностью программы является ее индивидуальный подход к обучению ребенка шахматам, независимо от состояния здоровья.

Стартовый уровень предполагает использование и реализацию общедоступных и универсальных форм организации материала, минимальную сложность предполагаемого для освоения содержания программы.

**Адресат программы:** программа предназначена для детей в возрасте от 7 до 16 лет. Состав групп в течение года может частично меняться. Это связано с тем, что ребенок ищет себя, пробует свои силы в разных уровнях. Количество учащихся в объединении: в группе – 20 человек.

#### **Возрастные особенности учащихся 7-11 лет.**

Развитие психики детей этого возраста осуществляется главным образом на основе ведущей деятельности — учения. Учение для младшего школьника выступает как важная общественная деятельность, которая носит коммуникативный характер. В процессе учебной деятельности младший школьник не только усваивает знания, **умения и навыки**, но и учится ставить перед собой учебные задачи (цели), находить способы усвоения и применения знаний, контролировать и оценивать свои действия. Новообразованием младшего школьного возраста являются произвольность психических явлений, внутренний план действий, рефлексия.

#### **Возрастные особенности учащихся 12-14 лет.**

Переход от детства к взрослости составляет главный смысл и специфическое различие этого этапа. Подростковый период считается «кризисным», такая оценка

обусловлена многими качественными сдвигами в развитии подростка. Именно в этом возрасте происходят интенсивные и кардинальные изменения в организации ребенка на пути к биологической зрелости и **полового созревания**. Анатомо-физиологические сдвиги в развитии подростка порождают психологические новообразования: чувство взрослости, развитие интереса к противоположному полу, пробуждение определенных романтических чувств. Характерными новообразованиями подросткового возраста есть стремление к самообразованию и самовоспитанию, полная определенность склонностей и профессиональных интересов.

#### **Возрастные особенности учащихся 15-16 лет.**

Главное психологическое приобретение ранней **юности** — это открытие своего внутреннего мира, внутреннее «Я». Главным измерением времени в самосознании является будущее, к которому он (она) себя готовит. Ведущая деятельность в этом возрасте — учебно-профессиональная, в процессе которой формируются такие новообразования, как мировоззрение, профессиональные интересы, самосознание, мечта и идеалы. Старший школьный возраст — начальная стадия физической **зрелости** и одновременно стадия завершения **полового развития**.

**Условия набора учащихся в объединение:** для обучения по программе принимаются все желающие. Заниматься по данной программе могут дети с ОВЗ.

Организация деятельности детей на занятии: групповая и индивидуальная. Учащиеся, поступающие в объединение проходят собеседование, направленное на выявление их индивидуальных способностей к выбранному виду деятельности. Учитывая результаты собеседования, выполнения диагностических заданий и наблюдений педагога за учащимися в течение вводных занятий, дети в дальнейшем осваивают материал стартового, базового уровней. В зависимости от успешности овладения материалом того или иного уровня, индивидуальных способностей дети могут быть приняты или переведены на любой уровень обучения в течение учебного года.

#### **Сроки реализации программы:**

Программа «Шахматы» рассчитана на 1 год обучения. Стартовый уровень разновозрастная группа детей, осваивает программу объемом 144 часа.

**Режим занятий.** Учебные занятия проводятся в групповой и индивидуальной формах, содержат теоретическую и практическую части.

Стартовый уровень разновозрастная группа - занятия проводятся 2 раза в неделю по 2 академических часа соответственно.

Продолжительность занятий 45 минут, перерыв 15 минут.

### **1.2. Цель и задачи программы**

**Цель стартового уровня:** сформировать знания и умения учащихся о шахматной игре и желания постигать шахматное искусство в дальнейшем на базовом уровне.

#### **Задачи стартового уровня:**

*Образовательные:*

- Получение представлений и знаний о шахматной доске, о шахматных фигурах;
- Приобретение знаний и умений об основах шахматной игры.

*Личностные:*

- Воспитание уважительного отношения к мнению соперника;
- Воспитание культуры общения и поведения на занятиях.

*Метапредметные:*

- Прививать интерес к шахматной игре;
- Развитие волевых и нравственных качеств у учащихся, таких как: память, внимание, дисциплинированность.

### **1.3. Планируемые результаты освоения ДООП**

#### **Стартовый уровень**

*К концу учебного года обучающиеся должны знать:*

- Шахматные термины: белое и черное поле, горизонталь, вертикаль, диагональ, центр, партнеры, начальное положение, белые, черные, ход, взятие, стоять под боем, взятие на проходе, длинная и короткая рокировка, шах, мат, пат, ничья.
- Названия шахматных фигур: ладья, слон, ферзь, конь, пешка, король.  
Правила хода и взятия каждой фигуры.

*К концу учебного года дети должны уметь:*

- Ориентироваться на шахматной доске.
- Играть каждой фигурой в отдельности и в совокупности с другими фигурами без нарушений шахматных правил.
- Правильно помещать шахматную доску между партнерами.
- Правильно расставлять фигуры перед игрой.
- Различать горизонталь, вертикаль, диагональ.
- Рокировать.
- Объявлять шах.
- Ставить мат.
- Играть шахматную партию с записью и часами.

#### 1.4. Содержание программы УЧЕБНЫЙ ПЛАН (стартовый уровень разновозрастная группа)

| №<br>п/п | Наименование разделов и тем   | Количество часов |                  |                               |                  | Самост<br>оятельн<br>ая<br>работа | Всего     |
|----------|---|------------------|------------------|-------------------------------|------------------|-----------------------------------|-----------|
|          |   | Теори<br>я       | Пра<br>кти<br>ка | Дистанцио<br>нное<br>обучение |                  |                                   |           |
|          |   |                  |                  | Теор<br>ия                    | Пра<br>кти<br>ка |                                   |           |
|          | <b>1.Правила игры.</b>  | <b>6</b>         | <b>8</b>         | -                             | -                | -                                 | <b>14</b> |
| 1.1.     | Техника безопасности.<br>История возникновения шахмат. Доска и фигуры. Цель игры. | 1                | 1                | -                             | -                | -                                 | 2         |
| 1.2.     | Ходы фигур. Шах и мат. О поведении игроков.<br>Шахматная позиция.                 | 1                | 1                | -                             | -                | -                                 | 2         |
| 1.4.     | Шахматная нотация. Запись партии.   | 1                | 1                | -                             | -                | -                                 | 2         |
| 1.5.     | Пат. Ничья.   | 1                | 1                | -                             | -                | -                                 | 2         |
| 1.7.     | Рокировка.  | 1                | 1                | -                             | --               | -                                 | 2         |
| 1.8.     | Превращение пешки. Взятие на проходе.   | 1                | 1                | -                             | -                | -                                 | 2         |
| 1.9.     | Сеанс одновременной игры.<br>Игровая практика                                     | -                | 2                | -                             | -                | -                                 | 2         |
|          | <b>2.Как научиться играть в шахматы.</b>  | <b>4</b>         | <b>6</b>         | -                             | -                | -                                 | <b>10</b> |
| 2.1.     | Эндшпиль. Матование одинокого короля. Как изучать эндшпиль.                       | 1                | 1                | -                             | -                | -                                 | 2         |
| 2.3.     | Как изучать миттельшпиль  | 1                | 1                | -                             | --               | -                                 | 2         |
| 2.4.     | Дебют. Десять правил игры в дебюте для начинающих.                                | 1                | 1                | -                             | -                | -                                 | 2         |

|      |   |          |           |          |          |          |           |
|------|---|----------|-----------|----------|----------|----------|-----------|
| 2.6. | Нападение и защита. Размен. Сравнительная ценность фигур.                                   | 1        | 1         | -        | -        | -        | 2         |
|      | Сеанс одновременной игры. Игровая практика  |          | 2         |          |          |          | 2         |
|      | <b>3. Особенности фигур.</b>  | <b>3</b> | <b>5</b>  | <b>-</b> | <b>-</b> | <b>-</b> | <b>8</b>  |
| 3.1. | Ладья. Слон. Конь.  | 1        | 1         | -        | -        | -        | 2         |
| 3.3. | Ферзь. Король.  | 1        | 1         | -        | -        | -        | 2         |
| 3.4. | Ферзь. Король. Пешка  | 1        | 1         | -        | -        | -        | 2         |
| 3.5. | Тренировочный турнир  | -        | 2         | -        | -        | -        | 2         |
|      | <b>4. Об особенностях шахматной борьбы и шахматном спорте.</b>                              | <b>9</b> | <b>11</b> | <b>-</b> | <b>-</b> | <b>-</b> | <b>20</b> |
| 4.1. | Особенности шахматной борьбы.   | 1        | 1         | -        | -        | -        | 2         |
| 4.2. | «Силовые» методы в шахматах: шах, нападение, размен, жертва, угроза. Форсированный вариант. | 1        | 1         | -        | -        | -        | 2         |
| 4.4. | Оценка позиции.   | 1        | 1         | -        | -        | -        | 2         |
| 4.5. | Вечный шах.   | 1        | 1         | -        | -        | -        | 2         |
| 4.7. | Как правильно предлагать ничью.   | 1        | 1         | -        | -        | -        | 2         |
| 4.8. | Шахматные часы. Контроль. Цейтнот.  | 1        | 1         | -        | -        | -        | 2         |
| 4.10 | Как заканчивается шахматная партия.   | 1        | 1         | -        | -        | -        | 2         |
| 4.11 | Шахматные разряды и звания.   | 1        | 1         | -        | -        | -        | 2         |
| 4.13 | Упражнения. Мат в 1 ход. Мат в 2 хода. Сделайте ничью.                                      | 1        | 1         | -        | -        | -        | 2         |
|      | Сеанс одновременной игры. Игровая практика  | -        | 2         | -        | -        | -        | 2         |
|      | <b>5. Как разыгрывать дебют.</b>  | <b>5</b> | <b>7</b>  | <b>-</b> | <b>-</b> | <b>-</b> | <b>12</b> |
| 5.1. | Основные цели дебюта.   | 1        | 1         | -        | -        | -        | 2         |
| 5.3  | Развитие фигур и борьба за центр в дебютах.   | 1        | 1         | -        | -        | -        | 2         |
| 5.4. | Дебют четырёх коней.  | 1        | 1         | -        | -        | -        | 2         |
| 5.6  | Защита двух коней.  | 1        | 1         | -        | -        | -        | 2         |
| 5.7  | Развитие фигур – основной принцип игры в дебюте.  | 1        | 1         | -        | -        | -        | 2         |
| 5.8  | Сеанс одновременной игры. Игровая практика  | -        | 2         | -        | -        | -        | 2         |
|      | <b>6. Различные виды преимущества.</b>  | <b>6</b> | <b>8</b>  | <b>-</b> | <b>-</b> | <b>-</b> | <b>14</b> |
| 6.1. | Материальное преимущество. Позиционное преимущество.  | 1        | 1         | -        | -        | -        | 2         |
| 6.2. | Преимущество в развитии.  | 1        | 1         | -        | -        | -        | 2         |
| 6.4. | Преимущество в пространстве.  | 1        | 1         | -        | -        | -        | 2         |
| 6.5. | Владение открытыми линиями.   | 1        | 1         | -        | -        | -        | 2         |
| 6.7. | Слабые и сильные поля.  | 1        | 1         | -        | -        | -        | 2         |
| 6.8. | Ослабление позиции короля.  | 1        | 1         | -        | -        | -        | 2         |
| 6.9. | Сеанс одновременной игры.   | -        | 2         | -        | -        | -        | 2         |

|           |  |           |           |   |   |   |           |
|-----------|--|-----------|-----------|---|---|---|-----------|
|           | Игровая практика   |           |           |   |   |   |           |
|           | <b>7. Пешечные окончания.</b>                                      | <b>7</b>  | <b>9</b>  | - | - | - | <b>16</b> |
| 7.1.      | Правило квадрата   | 1         | 1         | - | - | - | 2         |
| 7.3.      | Король и пешка против короля. Оппозиция.                           | 1         | 1         | - | - | - | 2         |
| 7.4.      | Золотое правило оппозиции. Запасные ходы для овладения оппозицией. | 1         | 1         | - | - | - | 2         |
|           | Активный король – как лишняя фигура.                               | 1         | 1         | - | - | - | 2         |
| 7.7.      | Отдаленная проходная пешка. Защищенная проходная.                  | 1         | 1         | - | - | - | 2         |
| 7.8.      | Этюд Рети. Пешечный прорыв.  | 1         | 1         | - | - | - | 2         |
| 7.9.      | Цугцванг   | 1         | 1         | - | - | - | 2         |
| 7.10      | . Сеанс одновременной игры. Игровая практика                       | -         | 2         | - | - | - | 2         |
|           | <b>8. Фигура против пешки.</b>                                     | <b>5</b>  | <b>7</b>  | - | - | - | <b>12</b> |
| 8.1.      | Ферзь против пешки   | 1         | 1         | - | - | - | 2         |
| 8.3.      | Ладья против пешки   | 1         | 1         | - | - | - | 2         |
| 8.4.      | Слон против пешки  | 1         | 1         | - | - | - | 2         |
| 8.6.      | Конь против пешки.   | 1         | 1         | - | - | - | 2         |
| 8.7.      | План игры  | 1         | 1         | - | - | - | 2         |
| 8.8.      | Тренировочный турнир   | -         | 2         | - | - | - | 2         |
|           | <b>9. Решение шахматных задач. Мат в один ход.</b>                 | <b>0</b>  | <b>12</b> | - | - | - | <b>12</b> |
| 9.1.      | Спёртый мат  | 0         | 2         | - | - | - | 2         |
| 9.2.      | Диагональный мат   | 0         | 2         | - | - | - | 2         |
| 9.4.      | Горизонтальный (вертикальный) мат                                  | 0         | 2         | - | - | - | 2         |
| 9.5.      | Эполетный мат  | 0         | 2         | - | - | - | 2         |
| 9.7.      | Пешечные окончания   | 0         | 2         | - | - | - | 2         |
|           | Сеанс одновременной игры. Игровая практика                         |           | 2         |   |   |   | 2         |
|           | <b>10. Турниры. Подведение итогов обучения.</b>                    | <b>11</b> | <b>15</b> | - | - | - | <b>26</b> |
| 10.1      | Партии миниатюры   | 1         | 1         | - | - | - | 2         |
| 10.2      | Основы анализа шахматной партии                                    | 1         | 1         | - | - | - | 2         |
| 10.3      | Выбор хода   | 1         | 1         | - | - | - | 2         |
| 10.4      | Анализ сыгранных партий  | 1         | 1         | - | - | - | 2         |
| 10.5      | Открытые дебюты  | 1         | 1         | - | - | - | 2         |
| 10.6      | Полуоткрытые дебюты  | 1         | 1         | - | - | - | 2         |
| 10.7      | Анализ сыгранных партий  | 1         | 1         | - | - | - | 2         |
| 10.8      | Закрытые дебюты  | 1         | 1         | - | - | - | 2         |
| 10.9      | Анализ шахматной партии: выбери ход                                | 1         | 1         | - | - | - | 2         |
| 10.1<br>1 | Шахматный турнир   | -         | 2         | - | - | - | 2         |
| 10.1<br>3 | Роль шахмат в жизни человека. Как стать шахматистом                | 1         | 1         | - |   | - | 2         |



|               |   |           |           |   |   |   |            |
|---------------|---|-----------|-----------|---|---|---|------------|
| 10.1<br>4     | Роль шахмат в жизни человека. Как стать сильным шахматистом | 1         | 1         | - |   |   | 2          |
| 10.1<br>5     | Шахматный турнир  | -         | 2         | - | - | - | 2          |
| <b>ИТОГО:</b> |   | <b>56</b> | <b>88</b> | - | - | - | <b>144</b> |

**СОДЕРЖАНИЕ УЧЕБНОГО ПЛАНА**  
(стартовый уровень разновозрастная группа)

**1. Правила игры**

*Теория.* История возникновения шахмат. Доска и фигуры. Цель игры. Ходы фигур. Игровая практика. Шах и мат. О поведении игроков. Шахматная позиция. Шахматная нотация. Запись партии. Пат. Ничья. Рокировка. Превращение пешки. Взятие на проходе. Сеанс одновременной игры.

*Практика.* Расстановка фигур. Закрепление изученных ходов фигур. Дидактические задания и игры. Сеанс одновременной игры. Игровая практика.

**2. Как научиться играть в шахматы**

*Теория:* Эндшпиль. Матование одинокого короля. Как изучить эндшпиль. Как изучать миттельшпиль. Дебют. Десять правил игры в дебюте для начинающих. Нападение и защита. Размен. Сравнительная ценность фигур.

*Практика:* Запись партий и позиций. Примеры нападения и защиты. Решение шахматных задач на мат в один ход. Игровая практика.

**3. Особенности фигур**

*Теория:* Ладья. Слон. Конь. Ферзь. Король. Пешка.

*Практика:* Игровая практика, тренировочный турнир.

**4. Об особенностях шахматной борьбы и шахматном спорте**

*Теория:* Особенности шахматной борьбы. Шах, нападение, размен, жертва, угроза. Форсированный вариант. Оценка позиции. Вечный шах. Как правильно предлагать ничью. Шахматные часы. Контроль. Цейтнот. Как заканчивается шахматная партия. Шахматные разряды и звания. Задачи и этюды. Упражнения. Мат в 1 ход. Мат в 2 хода. Сделайте ничью.

*Практика:* применение типовых позиций и правил. Игровая практика. Сеанс одновременной игры.

**5. Как разыгрывать дебют**

*Теория:* Основные цели дебюта. Развитие фигур и борьба за центр в дебютах. Дебют четырёх коней. Защита двух коней. Развитие фигур – основной принцип игры в дебюте.

*Практика:* завоевание центра пешками или фигурами, мобилизация легких фигур. Игровая практика. Сеанс одновременной игры.

**6. Различные виды преимущества**

*Теория:* Материальное преимущество. Позиционное преимущество. Преимущество в развитии. Преимущество в пространстве. Владение открытыми линиями. Слабые и сильные поля. Ослабление позиции короля.

*Практика:* развитие комбинационного зрения, решение многоходовых комбинаций. Игровая практика. Сеанс одновременной игры.

**7. Пешечные окончания**

*Теория:* Правило квадрата. Король и пешка против короля. Оппозиция. Золотое правило оппозиции. Запасные ходы для овладения оппозицией. Активный король – как лишняя фигура. Отдаленная проходная пешка. Защищенная проходная. Этюд Рети. Пешечный прорыв. Цугцванг.

*Практика:* Игровая практика. Сеанс одновременной игры.

**8. Фигура против пешки**

*Теория:* Ферзь против пешки. Ладья против пешки. Слон против пешки. Конь против пешки.

*Практика:* Игровая практика. Сеанс одновременной игры.

## **9. Решение шахматных задач. Мат в один ход.**

*Теория:* Спёртый мат. Диагональный мат. Горизонтальный (вертикальный) мат. Эполетный мат. Пешечные окончания.

*Практика:* Игровая практика. Тренировочный турнир. Сеанс одновременной игры.

## **10. Турниры. Подведение итогов обучения**

*Теория.* Партии миниатюры. Выбор хода. Анализ шахматной партии. Открытые дебюты. Полуоткрытые дебюты. Роль шахмат в жизни человека. Как стать шахматистом. Как стать сильным шахматистом. Подведение итогов.

*Практика:* Игровая практика. Решение партий. Разбор партий. Шахматный турнир.

### **1.5. Формы аттестации и их периодичность.**

**Форма аттестации:** собеседование, устный опрос обучающихся (вопрос-ответ), самостоятельная работа, турниры.

В процессе обучения детей по данной программе отслеживаются три вида результатов:

- **текущий** (цель – выявление ошибок и успехов в работах обучающихся);
- **промежуточный** (контрольные вопросы, задачи)
- **итоговые** (определяется уровень знаний, умений, навыков по освоению данной программы по окончании курса обучения).

В начале реализации программы проводится входящая (стартовая) диагностика с целью определения уровня начальной подготовки (компетентности) обучающихся по профилю.

Текущий контроль осуществляется на каждом занятии. По мере накопления детьми знаний и опыта игры, преподавателем организуются сеансы одновременной игры как особая форма оценки результатов освоения материала.

- 1 – входная диагностика (сентябрь).
- 2- промежуточная диагностика (декабрь)
- 2 – итоговая диагностика (май).

Выявление достигнутых результатов осуществляется:

1. через **механизм тестирования** (устный фронтальный опрос по отдельным темам программы);
2. через **конкурс решения задач**;
3. **итоговой формой контроля являются соревнования (турниры)**

## **2. Комплекс организационно-педагогических условий**

### **2.1 Методическое обеспечение**

#### **Основные методы обучения:**

Формирование шахматного мышления у ребенка проходит через ряд этапов от репродуктивного повторения алгоритмов и схем в типовых положениях, до творческого применения знаний на практике, подразумевающих, зачастую, отказ от общепринятых стереотипов.

На начальном этапе преобладают **игровой, наглядный и репродуктивный методы**. Они применяются:

1. При знакомстве с шахматными фигурами.

2. При изучении шахматной доски.
3. При обучении правилам игры.
4. При реализации материального перевеса.

Большую роль играют общие принципы ведения игры на различных этапах шахматной партии, где основным методом становится **продуктивный**. Для того чтобы реализовать на доске свой замысел, учащийся овладевает тактическим арсеналом шахмат, вследствие чего формируется следующий алгоритм мышления: анализ позиции — мотив — идея — расчёт — ход. Продуктивный метод играет большую роль и в дальнейшем при изучении дебютов и основ позиционной игры, особенно при изучении типовых позиций миттельшпиля и эндшпиля.

При изучении дебютной теории основным методом является **частично-поисковый**. Наиболее эффективно изучение дебютной теории осуществляется в том случае, когда большую часть работы ребенок прорабатывает самостоятельно.

На более поздних этапах в обучении применяется **творческий метод**, для совершенствования тактического мастерства учащихся (самостоятельное составление позиций, предусматривающих определенные тактические удары, мат в определенное количество ходов и т.д.).

**Метод проблемного обучения.** Разбор партий мастеров разных направлений, творческое их осмысление помогает ребенку выработать свой собственный подход к игре.

Использование этих методов предусматривает, прежде всего, обеспечение самостоятельности детей в поисках решения самых разнообразных задач.

#### **Основные формы и средства обучения:**

1. Практическая игра.
2. Решение шахматных задач, комбинаций и этюдов.
3. Дидактические игры и задания, игровые упражнения.
4. Теоретические занятия, шахматные игры, шахматные дидактические игрушки.
5. Участие в турнирах и соревнованиях.

Наряду с традиционным объяснительно – иллюстративным методом, могут использоваться проблемный, частично – поисковый и исследовательский методы обучения. Проблемный метод предполагает активизацию самостоятельной познавательной деятельности учащихся, перед которыми выдвигаются специально подобранные шахматные задачи и этюды. Хорошо подобранные примеры вызывают интерес, активизируют мыслительную деятельность, направленную на активный поиск решения той или иной задачи. Частично – поисковый метод применяется на занятиях также очень часто. Сущность его состоит в предоставлении детям самостоятельно искать пути решения проблемы (оценка позиции, составление плана игры). Педагог помогает ребёнку, корректирует его действия, но не вмешивается в сам процесс поиска решения. Шахматы обладают большими возможностями для развития познавательной активности. Это и анализ сыгранных партий с целью определения допущенных ошибок, и самостоятельная подготовка к турниру, и исследование различных вариантов в новых дебютах. Чем больше самостоятельности предоставляется ребятам, тем надёжнее и осознаннее приобретаемые ими знания, умения и навыки. Развитие сознательности и активности учащихся в обучении шахматам – важнейший ориентир в деятельности педагога.

Предусмотрены следующие **формы работы:** индивидуальная, групповая. Программой предусмотрены следующие **формы занятий:** познавательные, практические, по отработке определённых умений, самостоятельная деятельность, творческие, игровые, подготовка и проведение соревнований и конкурсов, занятия – зачёты

## **2.2 Условия реализации программы**

### **Для реализации программы необходимо:**

Важную роль при создании благоприятной образовательной среды имеет информационное, дидактическое, материально-техническое обеспечение программы.

Материально-техническая база:

помещение для проведения занятий (кабинет);

необходимая мебель и оборудование:

-рабочие столы, стулья, шкафы для хранения оборудования, стол педагога;

-ноутбук, мультимедийный проектор, экран;

-магнитная демонстрационная доска с магнитными фигурами – 1 штука;

-шахматные часы – 5 штук;

-таблицы к различным турнирам;

-раздаточные материалы для тренинга;

-вопросники к контрольным занятиям и викторинам;

-словарь шахматных терминов;

-комплекты шахматных фигур с досками – 3-4 штуки.

-Освещение помещения – согласно нормам, соблюдение санитарно-гигиенических условий (проветривание, влажная уборка).

Кадровое обеспечение: педагог по шахматам;

Программно-методическое обеспечение:

методическая и учебная литература, справочный материал (сборники задач, шахматная литература);

наглядные материалы: шахматные этюды, видеоролики партий известных шахматистов.

**2.3. Календарный учебный график.**  
(стартовый уровень разновозрастная группа)

| № п/п                      | Число, Месяц и год проведения | Время | Тип                     | Тема занятия   | Кол-во часов | Место проведения                                | Форма контроля                   |
|----------------------------|-------------------------------|-------|-------------------------|--|--------------|---|----------------------------------|
| <b>Модуль 1 (14 часов)</b> |                               |       |                         |  |              |   |                                  |
| 1                          |                               |       | беседа, рассказ, игра   | Техника безопасности. История возникновения шахмат. Доска и фигуры. Цель игры. | 2            | МАОУ «СОШ с. Кормежка», ул.Гагарина д.35 2 этаж | опрос, педагогическое наблюдение |
| 2                          |                               |       | Групповое занятие, игра | Ходы фигур. Шах и мат. О поведении игроков. Шахматная позиция.                 | 2            | МАОУ «СОШ с. Кормежка», ул.Гагарина д.35 2 этаж | опрос, педагогическое наблюдение |
| 3                          |                               |       | Групповое занятие       | Шахматная нотация. Запись партии.  | 2            | МАОУ «СОШ с. Кормежка», ул.Гагарина д.35 2 этаж | опрос, педагогическое наблюдение |
| 4                          |                               |       | Разбор партий, игра     | Пат. Ничья.  | 2            | МАОУ «СОШ с. Кормежка», ул.Гагарина д.35 2 этаж | опрос, тестирование              |
| 5                          |                               |       | Групповое занятие       | Рокировка.   | 2            | МАОУ «СОШ с. Кормежка», ул.Гагарина д.35 2 этаж | опрос, педагогическое наблюдение |
| 6                          |                               |       | Разбор партий, игра     | Превращение пешки. Взятие на проходе.  | 2            | МАОУ «СОШ с. Кормежка», ул.Гагарина д.35 2 этаж | опрос, педагогическое наблюдение |

|                           |  |  |                         |   |   |  |                                  |
|---------------------------|--|--|-------------------------|---|---|--|----------------------------------|
| 7                         |  |  | Групповое занятие, игра | Сеанс одновременной игры. Игровая практика                  | 2 | МАОУ «СОШ с. Кормежка », ул.Гагарина д.35 2 этаж | педагогическое наблюдение        |
| <b>Модуль 2(10 часов)</b> |  |  |                         |   |   |  |                                  |
| 8                         |  |  | рассказ, беседа, игра   | Эндшпиль. Матование одинокого короля. Как изучать эндшпиль. | 2 | МАОУ «СОШ с. Кормежка », ул.Гагарина д.35 2 этаж | опрос, педагогическое наблюдение |
| 9                         |  |  | групповое занятие       | Как изучать миттельшпиль                                    | 2 | МАОУ «СОШ с. Кормежка », ул.Гагарина д.35 2 этаж | самоанализ                       |
| 10                        |  |  | групповое занятие       | Дебют. Десять правил игры в дебюте для начинающих.          | 2 | МАОУ «СОШ с. Кормежка », ул.Гагарина д.35 2 этаж | самоанализ                       |
| 11                        |  |  | рассказ, беседа, игра   | Нападение и защита. Размен. Сравнительная ценность фигур.   | 2 | МАОУ «СОШ с. Кормежка », ул.Гагарина д.35 2 этаж | опрос, педагогическое наблюдение |
| 12                        |  |  | групповое занятие, игра | Сеанс одновременной игры. Игровая практика                  | 2 | МАОУ «СОШ с. Кормежка », ул.Гагарина д.35 2 этаж | педагогическое наблюдение        |
| <b>Модуль 3(8 часов)</b>  |  |  |                         |   |   |  |                                  |
| 13                        |  |  | групповое занятие       | Ладья. Слон. Конь.  | 2 | МАОУ «СОШ с. Кормежка », ул.Гагарина д.35 2 этаж | самоанализ                       |
| 14                        |  |  | Разбор партий, игра     | Ферзь. Король.  | 2 | МАОУ «СОШ с. Кормежка                            | опрос, тестирование              |

|                           |  |  |                         |   |   |   |                                  |
|---------------------------|--|--|-------------------------|---|---|---|----------------------------------|
|                           |  |  |                         |   |   | »,<br>ул.Гагарин<br>а<br>д.35 2 этаж              |                                  |
| 15                        |  |  | Разбор партий, игра     | Ферзь. Король. Пешка.   | 2 | МАОУ «СОШ с. Кормежка », ул.Гагарин а д.35 2 этаж | опрос, тестирование              |
| 16                        |  |  | Групповое занятие, игра | Тренировочный турнир  | 2 | МАОУ «СОШ с. Кормежка », ул.Гагарин а д.35 2 этаж | педагогическое наблюдение        |
| <b>Модуль 4(20 часов)</b> |  |  |                         |   |   |   |                                  |
| 17                        |  |  | групповое занятие       | Особенности шахматной борьбы.   | 2 | МАОУ «СОШ с. Кормежка », ул.Гагарин а д.35 2 этаж | опрос, педагогическое наблюдение |
| 18                        |  |  | Разбор партий, игра     | «Силовые» методы в шахматах: шах, нападение, размен, жертва, угроза. Форсированный вариант. | 2 | МАОУ «СОШ с. Кормежка », ул.Гагарин а д.35 2 этаж | опрос, педагогическое наблюдение |
| 19                        |  |  | Разбор партий, игра     | Оценка позиции.   | 2 | МАОУ «СОШ с. Кормежка », ул.Гагарин а д.35 2 этаж | опрос, педагогическое наблюдение |
| 20                        |  |  | Разбор партий, игра     | Вечный шах.   | 2 | МАОУ «СОШ с. Кормежка », ул.Гагарин а д.35 2 этаж | самоанализ                       |
| 21                        |  |  | Разбор партий, игра     | Как правильно предлагать ничью.   | 2 | МАОУ «СОШ с. Кормежка », ул.Гагарин а             | опрос, педагогическое наблюдение |

|                          |  |  |                           |  |   |  |                                  |
|--------------------------|--|--|---------------------------|--|---|--|----------------------------------|
|                          |  |  |                           |  |   | д.35 2 этаж                                      |                                  |
| 22                       |  |  | групповое занятие         | Шахматные часы. Контроль. Цейтнот.                     | 2 | МАОУ «СОШ с. Кормежка », ул.Гагарина д.35 2 этаж | самоанализ                       |
| 23                       |  |  | Разбор партий, игра       | Как заканчивается шахматная партия.                    | 2 | МАОУ «СОШ с. Кормежка », ул.Гагарина д.35 2 этаж | опрос, педагогическое наблюдение |
| 24                       |  |  | Рассказ групповое занятие | Шахматные разряды и звания.                            | 2 | МАОУ «СОШ с. Кормежка », ул.Гагарина д.35 2 этаж | самоанализ                       |
| 25                       |  |  | Разбор партий, игра       | Упражнения. Мат в 1 ход. Мат в 2 хода. Сделайте ничью. | 2 | МАОУ «СОШ с. Кормежка », ул.Гагарина д.35 2 этаж | опрос, тестирование              |
| 26                       |  |  | групповое занятие, игра   | Сеанс одновременной игры. Игровая практика             | 2 | МАОУ «СОШ с. Кормежка », ул.Гагарина д.35 2 этаж | педагогическое наблюдение        |
| <b>Модуль 5(12часов)</b> |  |  |                           |  |   |  |                                  |
| 27                       |  |  | Разбор партий, игра       | Основные цели дебюта.                                  | 2 | МАОУ «СОШ с. Кормежка », ул.Гагарина д.35 2 этаж | опрос, педагогическое наблюдение |
| 28                       |  |  | Разбор партий, игра       | Развитие фигур и борьба за центр в дебютах.            | 2 | МАОУ «СОШ с. Кормежка », ул.Гагарина д.35 2 этаж | опрос, педагогическое наблюдение |
| 29                       |  |  | Разбор партий, игра       | Дебют четырёх коней.                                   | 2 | МАОУ «СОШ с. Кормежка                            | опрос, педагогическое            |



|                          |  |  |                         |  |   |   |  |
|--------------------------|--|--|-------------------------|--|---|---|--|
|                          |  |  |                         |  |   | »,<br>ул.Гагарин<br>а<br>д.35 2 этаж              | наблюдение                             |
| 30                       |  |  | Разбор партий, игра     | Защита двух коней.                                   | 2 | МАОУ «СОШ с. Кормежка », ул.Гагарин а д.35 2 этаж | опрос, педагогическое наблюдение       |
| 31                       |  |  | групповое занятие       | Развитие фигур – основной принцип игры в дебюте.     | 2 | МАОУ «СОШ с. Кормежка », ул.Гагарин а д.35 2 этаж | опрос, тестирование                    |
| 32                       |  |  | Групповое занятие, игра | Сеанс одновременной игры. Игровая практика           | 2 | МАОУ «СОШ с. Кормежка », ул.Гагарин а д.35        | педагогическое наблюдение              |
| <b>Модуль 6(14часов)</b> |  |  |                         |  |   |   |  |
| 33                       |  |  | Разбор партий, игра     | Материальное преимущество. Позиционное преимущество. | 2 | МАОУ «СОШ с. Кормежка », ул.Гагарин а д.35 2 этаж | опрос, педагогическое наблюдение       |
| 34                       |  |  | Разбор партий, игра     | Преимущество в развитии.                             | 2 | МАОУ «СОШ с. Кормежка », ул.Гагарин а д.35 2 этаж | педагогическое наблюдение, анализ игры |
| 35                       |  |  | рассказ, беседа, игра   | Преимущество в пространстве.                         | 2 | МАОУ «СОШ с. Кормежка », ул.Гагарин а д.35 2 этаж | опрос, педагогическое наблюдение       |
| 36                       |  |  | групповое занятие       | Слабые и сильные поля.                               | 2 | МАОУ «СОШ с. Кормежка », Ул.Гагари                | педагогическое наблюдение              |

|                          |  |  |                         |  |   |   |                                  |
|--------------------------|--|--|-------------------------|--|---|---|----------------------------------|
|                          |  |  |                         |  |   | на<br>д.35 2<br>этаж                            |                                  |
| 37                       |  |  | групповое занятие       | Ослабление позиции короля.   | 2 | МАОУ «СОШ с. Кормежка», ул.Гагарина д.35 2 этаж | опрос, тестирование              |
| 38                       |  |  | Групповое занятие, игра | Сеанс одновременной игры. Игровая практика                         | 2 | МАОУ «СОШ с. Кормежка», ул.Гагарина д.35        | педагогическое наблюдение        |
| <b>Модуль 7(16часов)</b> |  |  |                         |  |   |   |                                  |
| 39                       |  |  | рассказ, беседа, игра   | Правило квадрата   | 2 | МАОУ «СОШ с. Кормежка», ул.Гагарина д.35 2 этаж | педагогическое наблюдение        |
| 40                       |  |  | рассказ, беседа, игра   | Король и пешка против короля. Оппозиция.                           | 2 | МАОУ «СОШ с. Кормежка», ул.Гагарина д.35 2 этаж | опрос, педагогическое наблюдение |
| 41                       |  |  | рассказ, беседа, игра   | Золотое правило оппозиции. Запасные ходы для овладения оппозицией. | 2 | МАОУ «СОШ с. Кормежка», ул.Гагарина д.35 2 этаж | опрос, педагогическое наблюдение |
| 42                       |  |  | групповое занятие       | Активный король – как лишняя фигура.                               | 2 | МАОУ «СОШ с. Кормежка», ул.Гагарина д.35 2 этаж | педагогическое наблюдение        |
| 43                       |  |  | Разбор партий, игра     | Отдаленная проходная пешка.  | 2 | МАОУ «СОШ с. Кормежка                           | опрос, педагогическое            |

|    |  |  |                         |  |   |  |                           |
|----|--|--|-------------------------|--|---|--|---------------------------|
|    |  |  |                         | Защищенная проходная.                      |   | », ул.Гагарина д.35 2 этаж                       | наблюдение                |
| 44 |  |  | рассказ, беседа, игра   | Этюд Рети. Пешечный прорыв.                | 2 | МАОУ «СОШ с. Кормежка », ул.Гагарина д.35 2 этаж | педагогическое наблюдение |
| 45 |  |  | Групповое занятие       | Цугцванг.                                  | 2 | МАОУ «СОШ с. Кормежка », ул.Гагарина д.35 2 этаж | опрос, тестирование       |
| 46 |  |  | Групповое занятие, игра | Сеанс одновременной игры. Игровая практика | 2 | МАОУ «СОШ с. Кормежка », ул.Гагарина д.35 2 этаж | педагогическое наблюдение |
|    |  |  |                         | <b>Модуль8(12 часов)</b>                   |   |  |                           |
| 47 |  |  | Разбор партий, игра     | Ферзь против пешки                         | 2 | МАОУ «СОШ с. Кормежка », ул.Гагарина д.35 2 этаж | педагогическое наблюдение |
| 48 |  |  | Групповое занятие       | Ладья против пешки                         | 2 | МАОУ «СОШ с. Кормежка », ул.Гагарина д.35 2 этаж | самоанализ                |
| 49 |  |  | Групповое занятие       | Слон против пешки                          | 2 | МАОУ «СОШ с. Кормежка », ул.Гагарина д.35 2 этаж | опрос, тестирование       |

|                           |  |  |                         |                                   |   |   |                                  |
|---------------------------|--|--|-------------------------|-----------------------------------|---|---|----------------------------------|
| 50                        |  |  | Групповое занятие       | Конь против пешки.                | 2 | МАОУ «СОШ с. Кормежка», ул.Гагарина д.35 2 этаж | педагогическое наблюдение        |
| 51                        |  |  | Разбор партий, игра     | План игры                         | 2 | МАОУ «СОШ с. Кормежка», ул.Гагарина д.35 2 этаж | раскрытие цели планирования      |
| 52                        |  |  | Групповое занятие, игра | Тренировочный турнир.             | 2 | МАОУ «СОШ с. Кормежка», ул.Гагарина д.35        | педагогическое наблюдение        |
| <b>Модуль9 (12 часов)</b> |  |  |                         |                                   |   |   |                                  |
| 53                        |  |  | Разбор партий, игра     | Спёртый мат                       | 2 | МАОУ «СОШ с. Кормежка», ул.Гагарина д.35 2 этаж | опрос, педагогическое наблюдение |
| 54                        |  |  | Разбор партий, игра     | Диагональный мат                  | 2 | МАОУ «СОШ с. Кормежка», ул.Гагарина д.35 2 этаж | самоанализ                       |
| 55                        |  |  | Групповое занятие, игра | Тренировочный турнир.             | 2 | МАОУ «СОШ с. Кормежка», ул.Гагарина д.35        | педагогическое наблюдение        |
| 56                        |  |  | Разбор партий, игра     | Горизонтальный (вертикальный) мат | 2 | МАОУ «СОШ с. Кормежка», ул.Гагарина д.35 2 этаж | опрос, педагогическое наблюдение |

|                         |  |  |                         |                                  |   |  |   |
|-------------------------|--|--|-------------------------|----------------------------------|---|--|---|
| 57                      |  |  | Разбор партий, игра     | Эполетный мат                    | 2 | МАОУ «СОШ с. Кормежка », ул.Гагарина д.35 2 этаж | опрос, тестирование                         |
| 58                      |  |  | Групповое занятие, игра | Тренировочный турнир.            | 2 | МАОУ «СОШ с. Кормежка », ул.Гагарина д.35        | педагогическое наблюдение                   |
| 59                      |  |  | Разбор партий, игра     | Пешечные окончания               | 2 | МАОУ «СОШ с. Кормежка », ул.Гагарина д.35 2 этаж | опрос, педагогическое наблюдение            |
| <b>Модуль 10(21час)</b> |  |  |                         |                                  |   |  |   |
| 60                      |  |  | Разбор партий, игра     | Партии – миниатюры.              | 2 | МАОУ «СОШ с. Кормежка », ул.Гагарина д.35 2 этаж | Анализ коротких партий                      |
| 61                      |  |  | Групповое занятие, игра | Основы анализа шахматной партии. | 2 | МАОУ «СОШ с. Кормежка », ул.Гагарина д.35 2 этаж | Просмотр и анализ коротких шахматных партий |
| 62                      |  |  | Групповое занятие, игра | Выбор хода                       | 2 | МАОУ «СОШ с. Кормежка », ул.Гагарина д.35 2 этаж | Учимся думать за партнёра                   |
| 63                      |  |  | Групповое занятие, игра | Анализ сыгранных партий.         | 2 | МАОУ «СОШ с. Кормежка », ул.Гагарина д.35 2 этаж | педагогическое наблюдение                   |

|    |  |  |                         |   |   |   |                                   |
|----|--|--|-------------------------|---|---|---|-----------------------------------|
| 64 |  |  | Групповое занятие, игра | Открытые дебюты                                     | 2 | МАОУ «СОШ с. Кормежка», ул.Гагарина д.35 2 этаж | педагогическое наблюдение         |
| 65 |  |  | Групповое занятие, игра | Полуоткрытые дебюты                                 | 2 | МАОУ «СОШ с. Кормежка», ул.Гагарина д.35 2 этаж | педагогическое наблюдение         |
| 66 |  |  | Групповое занятие, игра | Анализ сыгранных партий.                            | 2 | МАОУ «СОШ с. Кормежка», ул.Гагарина д.35 2 этаж | педагогическое наблюдение         |
| 67 |  |  | Групповое занятие, игра | Закрытые дебюты                                     | 2 | МАОУ «СОШ с. Кормежка», ул.Гагарина д.35 2 этаж | педагогическое наблюдение         |
| 68 |  |  | Групповое занятие, игра | Анализ шахматной партии: выбери ход                 | 2 | МАОУ «СОШ с. Кормежка», ул.Гагарина д.35 2 этаж | Разбор и анализ партий            |
| 69 |  |  | Групповое занятие, игра | Шахматный турнир.                                   | 2 | МАОУ «СОШ с. Кормежка», ул.Гагарина д.35 2 этаж | Контроль знаний                   |
| 70 |  |  | Групповое занятие, игра | Роль шахмат в жизни человека. Как стать шахматистом | 2 | МАОУ «СОШ с. Кормежка», ул.Гагарина д.35 2 этаж | Решение заданий, игровая практика |
| 71 |  |  | Групповое               | Роль шахмат в                                       | 2 | МАОУ  | Решение                           |

|    |  |  |                                   |  |   |  |                                 |
|----|--|--|-----------------------------------|--|---|--|---------------------------------|
|    |  |  | е<br>занятие,<br>игра             | жизни человека.<br>Как стать<br>сильным<br>шахматистом |   | «СОШ с.<br>Кормежка<br>»,<br>ул.Гагарин<br>а<br>д.35 2<br>этаж         | заданий,<br>игровая<br>практика |
| 72 |  |  | Группово<br>е<br>занятие,<br>игра | Шахматный<br>турнир.<br>Подведение<br>итогов.          | 2 | МАОУ<br>«СОШ с.<br>Кормежка<br>»,<br>ул.Гагарин<br>а<br>д.35 2<br>этаж | Контроль<br>знаний              |

#### 2.4. Оценочные материалы

*Входящая диагностика* осуществляется с помощью теста (см. Приложение №3).

*Текущий контроль* проводится в форме устного опроса (см. Приложение №3), практических заданий (см. Приложение №5), дидактические игры и задания (см. Приложение №4), решение шахматных задач (см. Приложение №2).

*Промежуточный контроль* – тестирование (см. Приложение №1).

*Итоговая аттестация* – участие и результаты участия в шахматных турнирах внутри объединения

#### 2.5 Список литературы

##### Список литературы для педагога

- Дебютный репертуар будущего мастера /Г.Тимошенко. – М.: РИПОЛ классик, 2015. – 240 с.
- Избранные партии /Н.В.Крогиус. – М.: 2013. – 86 с.
- К достижению цели /М.М.Ботвинник. – М.: Молодая гвардия, 1978. – 255 с.
- Ловушки Ферзьбери /Б.С.Ванштейн. – М.: Физкультура и спорт, 1990. – 192 с.
- Михаил Таль. Творчество 1974 – 1979/Авт. Сост. В.Кириллов. –Рига: «Риторика А», 2001.
- Миттельшпиль. План. /П.А.Романовский. – М.: Физкультура и спорт, 1960. – 263 с.
- Мастерство /А.А.Котов. – М.: Советская Россия, 1975. – 224 с.
- Победа в дебюте. 686 примеров А, В быстрых побед. /Н.М.Калиниченко. – Москва: Эксмо, 2015. – 408 с.
- Призат Я.А. Сборник шахматных комбинаций. – М.: Русский шахматный дом, 2016. – 152 с.
- Практикум по тактике. 1 ступень. Промежуточный ход. Тихий ход. /В.Г.Березин. – М.: ОАО «Типография «Новости», 2011. – 80 с.
- Сестра моя Каисса /А.Е.Карпов. – М.: Русский шахматный дом, 2014. – 320 с.
- Типичные ошибки /Б.Г.Воротников, Б.Д. Персгаз. – М.: Физкультура и спорт, 1974. – 78 с.
- Чендлер М. Шахматы для детей. Поставь папе мат – СПб.: Питер, 2015. – 144 с.

- Шахматы. Полный курс /авт.-сост.Н.М.Калиниченко, В.И.Линдер. – М.: Астрель: АСТ, 2010. – 942 с.
- Шахматные комбинации. Решебник. – М.: Русский шахматный дом, 2013. – 323 с.
- Шахматы: игра и жизнь /Н.В.Крогиус. – Ростов н/Д: Феникс, 2011. – 375 с.
- Шаг за шагом /Н.И.Журавлев. Предисловие М. Таля. – М.: физкультура и спорт, 1986. – 288 с.
- Учебник шахматной стратегии /А.А.Котов. – М.: Русский шахматный дом, 2008. – 248.
- Ход в конверте /С.Я.Гродзенский, И.З.Романов. – М.: Физкультура и спорт, 1982. – 192 с.
- 2000 шахматных задач. 1-2 разряд. Часть 2. Отвлечение. Завлечение. /В.Костров, Б.Белявский. – М.: Русский шахматный дом, 2012. – 112 с.
- 1000 шахматных задач. Решебник /В.В.Костров, П.П.Рожков. – М.: Русский шахматный дом, 2009. – 125 с.

#### **Список литературы для учащихся и родителей**

- Радар. Сборник шахматных комбинаций. Я.А.Призат. – М.: Русский шахматный дом, 2016. – 152 с.
- Чендлер М. Шахматы для детей. Поставь папе мат – СПб.: Питер, 2015. – 144 с.
- Шахматы. Полный курс /авт.-сост.Н.М.Калиниченко, В.И.Линдер. – М.: Астрель: АСТ, 2010. – 942 с.
- Шахматные комбинации. Решебник. – М.: Русский шахматный дом, 2013. – 323 с.
- Шаг за шагом /Н.И.Журавлев, Предисловие М.Талья. – М.: Физкультура и спорт, 1986. – 288 с.
- Учебник шахматной стратегии /А.А.Котов. – М.: Русский шахматный дом, 2008. – 248.
- 2000 шахматных задач. 1-2 разряд. Часть 2. Отвлечение. Завлечение. /В.Костров, Б.Белявский. – М.: Русский шахматный дом, 2012. – 112 с.
- 1000 шахматных задач. Решебник /В.В.Костров, П.П.Рожков. – М.: Русский шахматный дом, 2009. – 125 с.

## **Приложение 1**

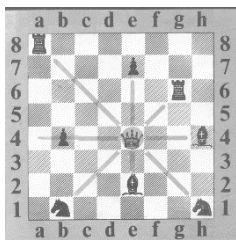
### **Тест**

#### **Вариант №1**

*(в каждом вопросе выберите один правильный ответ)*

1. С какого шахматного поля начинается крайняя левая вертикаль:  
а) с<sub>1</sub>    б) h<sub>1</sub>    в) a<sub>1</sub>    г) g<sub>1</sub>
2. Какая диагональ самая длинная:  
а) a<sub>8</sub> – h<sub>1</sub>    б) b<sub>1</sub> – h<sub>7</sub>    в) d<sub>1</sub> – h<sub>7</sub>    г) f<sub>1</sub> – h<sub>3</sub>
3. Как ходит ладья:  
а) по вертикали    б) по горизонтали  
в) по диагонали    г) по вертикали и горизонтали
4. Позиция, при которой королю ходить некуда, но он не находится под шахом:  
а) мат    б) пат    в) блокировка    г) цугцванг
5. Какую фигуру лучше срубить ферзю:

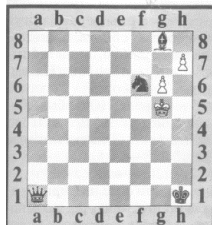




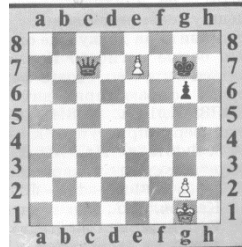
- а) слона      б) ладью      в) коня      г) пешку

6. На какой диаграмме пешка, превращаясь в коня, делает позицию выигрышной:

а)



б)



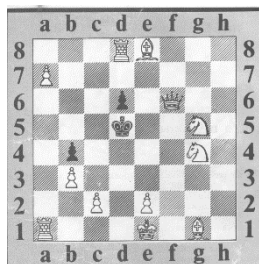
в)



г)



7. Кто не может поставить мат королю в один ход:



- а) ферзь      б) ладья      в) конь      г) слон

8. Нападение одной фигуры на несколько фигур или пешек противника:

- а) связка      б) рентген      в) двойной удар      г) вскрытый шах

9. В испанской партии белые делают первый ход:

- а) e2 – e3      б) d2 – d4      в) e2 – e4      г) a2 – a4

10. Какая пара фигур не может заматовать короля:

- а) К и Кр      б) Ф и Кр      в) Л и Кр      г) Л и Л

### Тест

#### Вариант №2

*(в каждом вопросе выберите один правильный ответ)*

1. С какого шахматного поля начинается крайняя правая вертикаль:

- а) b<sub>1</sub>      б) h<sub>1</sub>      в) e<sub>1</sub>      г) a<sub>1</sub>

2. Какая диагональ самая короткая:

- а)  $a_4 - e_8$     б)  $a_2 - g_8$     в)  $a_6 - c_8$     г)  $a_7 - b_8$

3. Слон ходит:

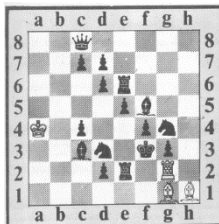
- а) буквой «Г»                      б) по горизонтали  
в) по диагонали                    г) по диагонали и горизонтали

4. Позиция, при которой ходить королю некуда и он находится под шахом:

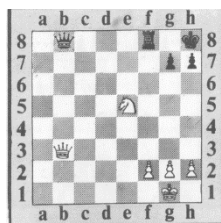
- а) пат    б) блокировка    в) мат    г) цугцванг

5. На какой диаграмме с помощью двойного шаха ставится мат черному королю в два хода:

а)



б)



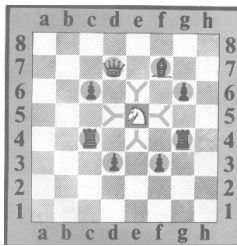
в)



г)



6. Какую фигуру лучше срубить белому коню для получения материального преимущества:



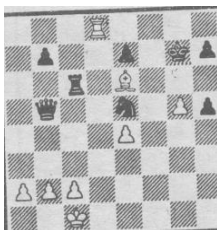
- а) ферзя    б) слона    в) пешку    г) ладью

7. Хорошо продуманная серия ходов с жертвой фигуры или пешки:

- а) партия    б) этюд    в) позиция    г) комбинация

8. На какой диаграмме белый слон может поставить мат в один ход черному королю:

а)



б)



в)



г)



9. Какая пара фигур неверна по ценности фигур:

- а)  $L < \Phi$     б)  $C < Л$     в)  $K > Л$     г)  $\Phi > C$

10. В закрытом дебюте + английское начало ход черных:

- а)  $Kg_8 - f_6$     б)  $e_7 - e_5$     в)  $c_7 - c_5$     г)  $d_7 - d_5$

Ответы:

|             |   |   |   |   |   |   |   |   |   |    |
|-------------|---|---|---|---|---|---|---|---|---|----|
| Вопрос      | 1 | 2 | 3 | 4 | 5 | 6 | 7 | 8 | 9 | 10 |
| Вариант № 1 | в | а | г | б | б | г | г | в | в | а  |
| Вариант № 2 | б | г | в | в | в | а | г | б | в | б  |

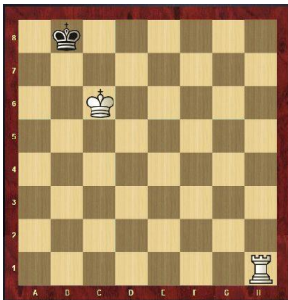
## Приложение 2

### Задача № 1 – Шахматные задачи для начинающих мат в 1 ход

Самая простая задача – ход белых и мат в 1 ход

### Задача № 2

В этой задаче белые начинают и ставят мат в 2 хода



### Задача № 3

Ход белых и снова мат в 2 хода. Не надоело за белых начинать?



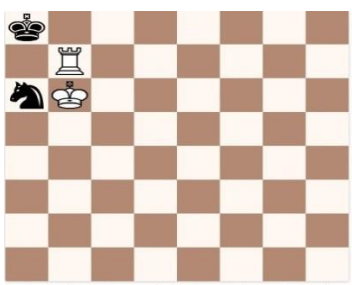
### Задача № 4

Белые начинают и ставят черным в 1 ход



### Задача № 5

Шахматная задача в 2 хода. Сделайте верный первый ход!



Приложение 3

### Вопросы для устного опроса

- Как называется игровое **шахматное** поле? (*Доска.*)
- Как называют партию по быстрым **шахматам**? (*Блиц.*)
- Лёша выиграл 2 партии, Валя проиграл 2 партии. Одну партию они сыграли вничью. Сколько партий в **шахматы** сыграно? (*Три.*)
- Какой **шахматной** фигуре можно объявить **шах**? (*Королю.*)
- Какая **шахматная** фигура бывает белопольной и чернопольной? (*Слон.*)
- Назовите самую «грамотную» **шахматную** фигуру? (*Конь, он ходит буквой «Г», а значит, её знает.*)
- Какая **шахматная** фигура может «перепрыгивать» через другие фигуры? (*Конь.*)
- На какое максимальное количество клеток может ходить **ферзь** за один ход? (*На 7.*)
- Охранитель **шахматных** диагоналей – это... (*Слон.*)
- Как по-другому называют **шахматную** ладью? (*Тура.*)
- Какой **шахматной** фигурой, кроме коня, можно начать партию? (*Пешкой.*)
- Какая **шахматная** фигура обозначается латинской буквой «Q»? (*Ферзь.*)
- Какая **шахматная** фигура обозначается латинской буквой «P»? (*Пешка.*)
- Сколько пешек одного цвета расположено на **шахматной** доске в начале партии? (*Восемь.*)
- Какого цвета **шахматные** фигуры у игрока, начинающего партию первым? (*Белого.*)

- Фигуры какого цвета в начале **шахматной** партии находятся на восьмой горизонтали? (*Чёрного.*)
- Первым ходом даже **гроссмейстер** может сдвинуть с места только пешку и эту фигуру. Какую? (*Коня.*)
- Шахматную вилку чаще всего ставят с помощью этой «коварной» фигуры: угрожает сразу двум, а не могут ответить тем же. (*С помощью коня.*)
- Какой **шахматной** фигурой, кроме слона, можно поставить детский мат? (*Ферзь, или королева.*)
- Сколько очков получает **шахматист** за ничью в партии на официальных соревнованиях? (*0,5 – пол-очка.*)
- При каком исходе партии в **шахматном** турнире игроки получают по пол-очка? (*Ничья.*)
- Сколько циферблатов имеют **шахматные** часы? (*Два.*)
- Что приносят на алтарь **шахматного** гамбита? (*Жертву.*)
- Сколько видов рокировок существует в классических **шахматах**? (*Два.*)
- Сколько рокировок может сделать **шахматист** в ходе одной партии? (*Одну.*)

#### **Критерии оценивания ответов учащихся:**

- точность и содержательность; 0-3
- грамотность речи; 0-3

## **Приложение 4**

### **ДИДАКТИЧЕСКИЕ ИГРЫ И ЗАДАНИЯ ИСПОЛЬЗУЕМЫЕ НА ЗАНЯТИЯХ 1 ГОДА ОБУЧЕНИЯ**

«**Волшебный мешочек**». По очереди прячьте в непрозрачный мешочек шахматные фигуры и просите малыша на ощупь определить, какая фигура спрятана. Для большего эффекта позвольте и ребенку прятать фигуры, а сами угадывайте, какая фигура в мешочке. Иногда вы «не угадаете», и малыш с восторгом укажет на вашу ошибку. В другом варианте игры в мешочек прячутся все фигуры сразу, и ребенок на ощупь ищет определенную фигуру.

«**Шахматный теремок**». Сделайте из деревянной шахматной доски «теремок». Сюда, следуя сказочному сюжету, по очереди забегут шесть разных белых фигур: от пешки до короля. Король может забраться на «теремок» и уронить его, а остальные фигуры помогут «теремок» «построить» – поднять.

«**Шахматный колобок**». Дидактическую игру-инсценировку сказки «Колобок» можно провести так: «Дед» – король, «Баба» – ферзь, «Заяц» – пешка, «Лиса» – конь, «Волк» – слон, «Медведь» – ладья, а Колобок – шарик или клубок. Малыш должен назвать все шахматные фигуры, от которых убегает Колобок. Но в конце сказки «Лиса» Колобка не съест – он от нее убежит.

«**Шахматная репка**». Посадите «репку» – клубок. Около него малыш по росту выстраивает белые или черные фигуры, поясняя: «Дедка» – это король, «Бабка» – ферзь, «Внучка» – слон, «Жучка» – конь, «Кошка» – ладья, «Мышка» – пешка.

«**Большая и маленькая**». Поставьте перед ребенком шесть разных шахматных фигур. Попросите выбрать самую высокую, назвать ее, отставить в сторону. Потом малыш выделит самую высокую из оставшихся фигур и т. д.

«**Запретная фигура**». Поставьте шахматные фигуры перед ребенком в один ряд. По вашей просьбе малыш будет называть показываемые фигуры, кроме «запретной», которая выбирается заранее. Вместо названия «запретной» фигуры надо сказать «секрет». Затем поменяйтесь ролями и, называя фигуры, на которые указывает малыш, иногда «ошибайтесь». Если ребенок не заметит вашу ошибку, сами укажите на нее.

**«Что общего?»**. Возьмите две любые шахматные фигуры и спросите малыша: «Чем они похожи? Чем отличаются?» (цветом, формой).

**«Белые и черные»**. В беспорядке поставьте на столе по шесть белых и черных фигур. Начиная дидактическую игру, отставьте в сторону одну из фигур, называя ее и ее цвет. Например: «Белый ферзь». Ребенок, продолжая игру, должен выбрать шахматную фигуру иного названия и цвета (таково условие) и обязательно назвать ее. Например: «Черный король». Затем другую фигуру представляете вы и т. д.

**«Угадайка»**. Спрячьте в кулаке какую-нибудь шахматную фигуру. Предложите ребенку догадаться, что это за фигура. Когда, подбирая варианты, он назовет загаданную фигуру, следующую прячет уже он сам (лучше всего за спиной) и т. д.

**«Куча мала»**. Все шахматные фигуры лежат в куче. Вы закрываете глаза, берете какую-нибудь фигуру и ощупываете ее. Выбранную шахматную фигуру вы умышленно называете неправильно, открываете глаза и спрашиваете ребенка: «Так?» Малыш поправляет вас. Затем поменяйтесь ролями.

**«Школа»**. Переверните шахматную доску клетками вниз, в углубление поставьте шахматные фигуры и скажите ребенку: «Это твои ученики. Как зовут этого ученика?.. А этого?..»

**«Цвет»**. Попросите малыша поставить в ряд все белые или все черные шахматные фигуры. Когда ребенок выполнит задание, поменяйтесь ролями и, располагая друг около друга белые фигуры, «по ошибке» поставьте там же одну-две черные. Малыш должен заметить вашу ошибку и указать на нее.

**«Ряд»**. Предложите ребенку поставить в один ряд пешки; коней; слонов; ладей; ферзей; королей. Затем ребенок должен попросить об этом вас и проконтролировать выполнение задания.

**«Пирамида»**. Посоветуйте малышу на белую ладью поставить черную, затем снова белую и черную, а на самый верх белую пешку. Спросите у ребенка, нельзя ли построить пирамиду из других фигур.

**«По росту»**. Попросите ребенка по росту расставить шесть разных шахматных фигур одного цвета, называя эти фигуры.

**«Догонялки»**. Выберите одну из белых фигур, например, пешку, имитируйте ее бег по столу. После этого предложите ребенку выбрать и назвать какую-либо черную фигуру и пуститься ей вдогонку за вашей. Пусть ваша шахматная фигура «бежит» не очень быстро, и фигура малыша ее догонит. Потом поменяйтесь ролями.

**«Прятки»**. Спрячьте в комнате несколько шахматных фигур. Ребенок должен найти их и назвать. Потом фигуры прячет малыш. Правда, в этом случае вы рискуете остаться с неполным комплектом шахмат.

**«Кто быстрее?»**. Все шахматные фигуры лежат на столе. Предложите ребенку посостязаться с вами в такой игре: кто быстрее соберет в определенном месте две-три одинаковые шахматные фигуры. «Над головой». Назовите какую-нибудь шахматную фигуру. Ее должен быстро найти и поднять над головой ребенок.

**«На стуле»**. Поставьте на стул какую-нибудь шахматную фигуру. По разные стороны от стула, но на равном расстоянии от него встаньте с ребенком. Досчитайте до трех и на счет «три» бегите к стулу. Тот, кто первым схватит шахматную фигуру, должен назвать ее.

**«Убери такую же»**. Все шахматные фигуры стоят или лежат на столе. Уберите одну из них в коробку. Попросите малыша назвать эту фигуру и положить в коробку такую же, только другого цвета шахматную фигуру и т. д.

**«Полна горница»**. Полный набор шахматных фигур располагается на столе. Рядом клетками вниз лежит раскрытая шахматная доска (или коробка для фигур). Предложите ребенку взять одну фигуру, назвать ее и уложить «спать» в шахматную доску (коробку). Следующую фигуру укладываете вы. И так далее, пока все шахматные фигуры не окажутся в коробке. После этого пусть малыш сам запрет шахматную доску (коробку). Две последние дидактические игры предназначены для того, чтобы сделать процесс сбора шахматных фигур после занятия достаточно занимательным.

**«Игра на уничтожение»** - важнейшая игра курса. У ребенка формируется внутренний план действий, развивается аналитико-синтетическая функция мышления и др. Педагог играет с учениками ограниченным числом фигур (чаще всего фигура против фигуры). Выигрывает тот, кто побьет все фигуры противника.

**«Один в поле воин».** Белая фигура должна побить все черные фигуры, расположенные на шахматной доске, уничтожая каждым ходом по фигуре (черные фигуры считаются заколдованными, недвижимыми).

**«Лабиринт».** Белая фигура должна достичь определенной клетки шахматной доски, не становясь на «заминированные» поля и не перепрыгивая их.

**«Перехитри часовых».** Белая фигура должна достичь определенной клетки шахматной доски, не становясь на «заминированные» поля и на поля, находящиеся под ударом черных фигур.

**«Сними часовых».** Белая фигура должна побить все черные фигуры, избирается такой маршрут передвижения по шахматной доске, чтобы белая фигура ни разу не оказалась под ударом черных фигур.

**«Кратчайший путь».** За минимальное число ходов белая фигура должна достичь определенной клетки шахматной доски.

**«Захват контрольного поля».** Игра фигурой против фигуры ведется не с целью уничтожения, а с целью установить свою фигуру на определенное поле. При этом запрещается ставить фигуры на клетки, находящиеся под ударом фигуры противника.

**«Защита контрольного поля».** Эта игра подобна предыдущей, но при точной игре обеих сторон не имеет победителя.

**«Атака неприятельской фигуры».** Белая фигура должна за один ход напасть на черную фигуру, но так, чтобы не оказаться под боем.

**«Двойной удар».** Белой фигурой надо напасть одновременно на две черные фигуры.

**«Взятие».** Из нескольких возможных взятий надо выбрать лучшее - побить незащищенную фигуру.

**«Защита».** Здесь нужно одной белой фигурой защитить другую, стоящую под боем.

**«Выиграй фигуру».** Белые должны сделать такой ход, чтобы при любом ответе черных они проиграли одну из своих фигур.

**«Ограничение подвижности».** Это разновидность «игры на уничтожение», но с «заминированными» полями. Выигрывает тот, кто побьет все фигуры противника

**«В бой идут одни только пешки».** Практическая игра пешками.

**«Шах или не шах».** Приводится ряд положений, в которых ученики должны определить: стоит ли король под шахом или нет.

**«Дай шах».** Требуется объявить шах неприятельскому королю.

**«Пять шахов».** Каждой из пяти белых фигур нужно объявить шах черному королю.

**«Защита от шаха».** Белый король должен защититься от шаха.

**«Мат или не мат».** Приводится ряд положений, в которых ученики должны определить: дан ли мат черному королю.

**«Первый шах».** Игра проводится всеми фигурами из начального положения. Выигрывает тот, кто объявит первый шах.

**«Рокировка».** Ученики должны определить, можно ли рокировать в тех или иных случаях.

**«Два хода».** Для того чтобы ученик научился создавать и реализовывать угрозы, он играет с педагогом следующим образом: на каждый ход учителя ученик отвечает двумя своими ходами.

Все дидактические игры и задания из этого раздела (даже такие на первый взгляд странные, как «Лабиринт», «Перехитри часовых» и т. п., где присутствуют «заколдованные» фигуры и «заминированные» поля) моделируют в доступном для детей виде те или иные реальные ситуации, с которыми сталкиваются шахматисты в игре на шахматной доске. При этом все игры и задания являются занимательными и развивающими, эффективно способствуют тренингу образного и логического мышления.

## ПРАКТИЧЕСКИЕ ЗАДАНИЯ ДЛЯ 1 ГОДА ОБУЧЕНИЯ

"Горизонталь". Двое играющих по очереди заполняют одну из горизонтальных линий шахматной доски кубиками (фишками, пешками и т. п.).

"Вертикаль". То же самое, но заполняется одна из вертикальных линий шахматной доски.

"Диагональ". То же самое, но заполняется одна из диагоналей шахматной доски.

"Угадайка". Педагог словесно описывает одну из шахматных фигур, дети должны догадаться, что это за фигура.

"Секретная фигура". Все фигуры стоят на столе учителя в один ряд, дети по очереди называют все шахматные фигуры, кроме "секретной", которая выбирается заранее; вместо названия этой фигуры надо сказать: "Секрет".

"Угадай". Педагог загадывает про себя одну из фигур, а дети по очереди пытаются угадать, какая фигура загадана.

"Что общего?" Педагог берет две шахматные фигуры и спрашивает учеников, чем они похожи друг на друга. Чем отличаются? (Цветом, формой.)

"Большая и маленькая". На столе шесть разных фигур. Дети называют самую высокую фигуру и ставят ее в сторону. Задача: поставить все фигуры по высоте.

"Да и нет". Педагог берет две шахматные фигурки и спрашивает детей, стоят ли эти фигуры рядом в начальном положении.

"Мяч". Педагог произносит какую-нибудь фразу о начальном положении, к примеру: "Ладья стоит в углу", и бросает мяч кому-то из учеников. Если утверждение верно, то мяч следует поймать.

"Игра на уничтожение" – важная игра курса. У ребенка формируется внутренний план действий, развивается аналитико-синтетическая функция мышления и др. Педагог играет с учениками ограниченным числом фигур (чаще всего фигура против фигуры). Выигрывает тот, кто побьет все фигуры противника.

"Один в поле воин". Белая фигура должна побить все черные фигуры, расположенные на шахматной доске, уничтожая каждым ходом по фигуре (черные фигуры считаются заколдованными, недвижимыми).

"Лабиринт". Белая фигура должна достичь определенной клетки шахматной доски, не становясь на "заминированные" поля и не перепрыгивая их.

"Перехитри часовых". Белая фигура должна достичь определенной клетки шахматной доски, не становясь на "заминированные" поля и на поля, находящиеся под ударом черных фигур.

"Сними часовых". Белая фигура должна побить все черные фигуры, избирается такой маршрут передвижения по шахматной доске, чтобы белая фигура ни разу не оказалась под ударом черных фигур.

"Кратчайший путь". За минимальное число ходов белая фигура должна достичь определенной клетки шахматной доски.

"Захват контрольного поля". Игра фигурой против фигуры ведется не с целью уничтожения, а с целью установить свою фигуру на определенное поле. При этом запрещается ставить фигуры на клетки, находящиеся под ударом фигуры противника.

"Защита контрольного поля". Эта игра подобна предыдущей, но при точной игре обеих сторон не имеет победителя.

"Атака неприятельской фигуры". Белая фигура должна за один ход напасть на черную фигуру, но так, чтобы не оказаться под боем.

"Двойной удар". Белой фигурой надо напасть одновременно на две черные фигуры.



"Взятие". Из нескольких возможных взятий надо выбрать лучшее – побить незащищенную фигуру.

"Защита". Здесь нужно одной белой фигурой защитить другую, стоящую под боем.

"Выиграй фигуру". Белые должны сделать такой ход, чтобы при любом ответе черных они проиграли одну из своих фигур.

"Ограничение подвижности". Это разновидность "игры на уничтожение", но с "заминированными" полями. Выигрывает тот, кто побьет все фигуры противника.

Примечание. Все дидактические игры и задания из этого раздела (даже такие на первый взгляд странные, как "Лабиринт", "Перехитри часовых" и т. п., где присутствуют "заколдованные" фигуры и "заминированные" поля) моделируют в доступном для детей 6–7 лет виде те или иные реальные ситуации, с которыми сталкиваются шахматисты в игре на шахматной доске. При этом все игры и задания являются занимательными и развивающими, эффективно способствуют тренингу образного и логического мышления.

"Шах или не шах". Приводится ряд положений, в которых ученики должны определить: стоит ли король под шахом или нет.

"Дай шах". Требуется объявить шах неприятельскому королю.

"Пять шахов". Каждой из пяти белых фигур нужно объявить шах черному королю.

"Защита от шаха". Белый король должен защититься от шаха.

"Мат или не мат". Приводится ряд положений, в которых ученики должны определить: дан ли мат черному королю.

"Первый шах". Игра проводится всеми фигурами из начального положения. Выигрывает тот, кто объявит первый шах.

"Рокировка". Ученики должны определить, можно ли рокировать в тех или иных случаях.

"Два хода". Для того чтобы ученик научился создавать и реализовывать угрозы, он играет с педагогом следующим образом: на каждый ход учителя ученик отвечает двумя своими ходами.

